

บริษัท พลาสติค และหีบห่อไทย จำกัด (มหาชน) "TPAC"

รายงานการอธิบายและการวิเคราะห์ของฝ่ายจัดการ สำหรับงวดไตรมาสที่ 4 ของปี พ.ศ. 2562

ข้อมูลทางการเงินหลักของกลุ่มธุรกิจ

หน่วยล้านบาท (หรือตามที่ระบุ)	รายไตรมาส				ผลประกอบการ 3 ปีย้อนหลัง			
	ไตรมาส 4/62	ไตรมาส 3/62	ไตรมาส 4/61	YoY ¹	2562	2561	2560	CAGR ²
รายได้รวม ³	946	877	968	-2%	3,756	2,528	1,584	54%
กำไรก่อนหักต้นทุนทางการเงิน ภาษี และค่าเสื่อมราคา	163	131	107	53%	584	280	267	48%
กำไรก่อนหักต้นทุนทางการเงิน ภาษี และค่าเสื่อมราคาจากการดำเนินงานปกติ	165	137	134	23%	610	330	267	51%
กำไรก่อนหักต้นทุนทางการเงิน และภาษีจากการดำเนินงานปกติ ⁴	88	60	59	48%	321	141	134	55%
กำไรสุทธิจากการดำเนินงานปกติ ⁵	53	27	-4	1461%	184	43	114	27%
ส่วนที่เป็นกำไรสุทธิของบริษัท จากการดำเนินงานปกติ ⁶	47	22	-3	1686%	159	41	114	18%
กำไรต่อหุ้น	0.16	0.07	-0.07	340%	0.53	0.12	0.42	12%
กำไรต่อหุ้นจากการดำเนินงานปกติ³	0.17	0.09	-0.01	1530%	0.61	0.16	0.45	17%
ผลตอบแทนของผู้ถือหุ้น ⁴	17%	7%	3%	471%	13%	3%	10%	11%
สัดส่วนของหนี้สินต่อทุน (เท่า) ⁵	0.89	2.31	2.08	-57%	0.89	2.08	0.00	n/a
สัดส่วนของหนี้สินสุทธิต่อทุน (เท่า) ⁶	0.87	2.26	2.02	-57%	0.87	2.02	0.00	n/a

1. เปรียบเทียบข้อมูลปัจจุบัน กับช่วงเวลาเดียวกันในปีก่อนหน้า, 2. การเจริญเติบโตของรายได้ ไม่ได้แสดงถึงรายได้ที่แท้จริงของบริษัทเนื่องจากกลไกการตั้งราคาขายของสินค้าจะผันผวนตามราคาของเม็ดพลาสติก ส่งผลให้เมื่อราคาเม็ดพลาสติกปรับตัวลดลง จะทำให้รายได้รวมลดลงไปด้วย, 3. ผลการดำเนินงานปกติโดยการตัดค่าใช้จ่ายหรือรายได้ที่เกิดขึ้นเพียงครั้งเดียวออกซึ่งรายละเอียดจะถูกแสดงอยู่ในส่วนของการวิเคราะห์

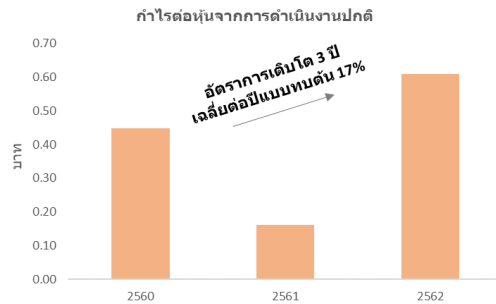
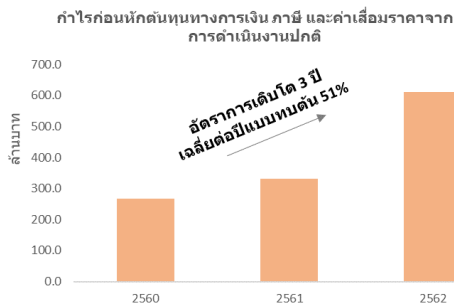
4. ผลตอบแทนของผู้ถือหุ้น = ส่วนที่เป็นกำไรสุทธิของบริษัท / ค่าเฉลี่ยของสัดส่วนของผู้ถือหุ้นที่เป็นของบริษัท

ผลตอบแทนของผู้ถือหุ้น (รายไตรมาส) = ส่วนที่เป็นกำไรสุทธิของบริษัท 4 ไตรมาสล่าสุด / ค่าเฉลี่ยของสัดส่วนของผู้ถือหุ้นที่เป็นของบริษัท

ผลตอบแทนของผู้ถือหุ้น (ไตรมาส 4/62) = ส่วนที่เป็นกำไรสุทธิของบริษัทในไตรมาสที่ 4/62 (ปรับให้เป็นรายปี) / ค่าเฉลี่ยของสัดส่วนของผู้ถือหุ้นที่เป็นของบริษัท

5. สัดส่วนของหนี้สินต่อทุน = อัตราส่วนหนี้สินที่มีภาระดอกเบี้ยต่อส่วนของผู้ถือหุ้น, 6. สัดส่วนของหนี้สินสุทธิต่อทุน = อัตราส่วนหนี้สินที่ไม่มีภาระดอกเบี้ยต่อส่วนของผู้ถือหุ้น

* ส่วนของผู้ถือหุ้นในไตรมาสที่ 4/62 จะถูกนำมาแบ่งเป็นตามส่วนก่อนนำไปใช้คำนวณ เนื่องจากมีการเพิ่มทุนในช่วงเวลาดังกล่าว



บริษัท พลาสติค และหีบห่อไทย จำกัด เริ่มก่อตั้งกิจการ ตั้งแต่ปี พ.ศ. 2526 โดยมีโรงงาน และสำนักงานใหญ่ ตั้งอยู่ที่จังหวัดกรุงเทพฯ ประเทศไทย ตลอดระยะเวลาที่ผ่านมา 30 ปี บริษัทได้ให้บริการผลิตบรรจุภัณฑ์พลาสติก โดยกลายมาเป็นพันธมิตร ให้แก่ผู้ประกอบการ และแบรนด์ชั้นนำต่างๆทั่วโลก เรามุ่งเน้นบรรจุภัณฑ์ที่คงรูปที่ใช้ในการบรรจุสินค้าอุปโภคบริโภคต่างๆ โดยบริษัทมีผู้เชี่ยวชาญในด้านต่างๆ ทั้งการออกแบบผลิตภัณฑ์ การประเมิน และการออกแบบการผลิตเพื่อให้เหมาะสมกับเทคโนโลยีของเครื่องจักรต่างๆ เพื่อให้มีประสิทธิภาพทั้งในด้านการผลิต พลังงาน และสิ่งแวดล้อม โดยกระบวนการผลิตของทางบริษัทนั้นมุ่งเน้นในเรื่องความสะอาด และถูกสุขลักษณะอย่างเคร่งครัด เพื่อให้ทัดเทียมกับบริษัทชั้นนำทั่วโลก เหนือสิ่งอื่นใดวัตถุดิบที่ทางบริษัทใช้นั้น ส่วนแต่เป็นวัตถุดิบที่ใช้แล้วสามารถนำกลับไปใช้ผลิตใหม่ได้ (Recyclable) หรือเป็นวัตถุดิบที่ทำมาจากการนำกลับมาใช้ใหม่ (Recycled material) โดยบริษัท และบริษัทในเครือมีเครื่องจักรทุกรูปแบบ ทั้งแบบฉีด เป่า และ ทั้งฉีดและเป่าในเครื่องเดียวกัน ปัจจุบันบริษัท และบริษัทในเครือ มีโรงงานรวมกันทั้งหมด 11 โรงงาน ใน 3 ประเทศ ได้แก่ ประเทศไทย อินเดีย และสหรัฐอเมริกาบริเบียม

หลังจากที่บริษัทได้จดทะเบียนในตลาดหลักทรัพย์ เอ็มเอไอ (mai)¹ ในประเทศไทยเมื่อปี พ.ศ. 2548 แล้ว บริษัทก็ได้มีการเจริญเติบโตแบบยั่งยืน ตลอด 10 ปี ในช่วงไตรมาสที่ 4 ของปีพ.ศ. 2558 มีการเปลี่ยนแปลงผู้ถือหุ้นใหม่ รวมถึงคณะบริหารชุดใหม่ บริษัทได้มีการเปลี่ยนแปลงวิสัยทัศน์ใหม่ โดยตั้งเป้าหมายที่จะเป็น บริษัทข้ามชาติ ให้บริการลูกค้าทั่วโลก รวมถึงเปิดรับการพัฒนา และปรับตัวให้เข้ากับนวัตกรรมใหม่ๆอยู่เสมอ

¹ตลาดหลักทรัพย์ เอ็มเอไอ (Market for Alternative Investments)

ในช่วงไตรมาสที่ 2 ของปี พ.ศ. 2561 บริษัทได้มีการเข้าซื้อกิจการเป็นครั้งแรก โดยการซื้อ บริษัท คัสตอม แพค จำกัด ในประเทศไทย ซึ่งบริษัทดังกล่าวมีโรงงาน ตั้งอยู่ที่จังหวัดกรุงเทพมหานคร เช่นเดียวกับบริษัท

ในช่วงไตรมาสที่ 3 ของปี พ.ศ. 2561 บริษัทได้เข้าซื้อกิจการเป็นครั้งที่ 2 โดยการซื้อ Sunrise Containers Limited ในประเทศอินเดีย ซึ่งบริษัทดังกล่าวมีทั้งหมด 6 โรงงาน โดยโรงงานตั้งอยู่ทางภาคตะวันตก และทางตอนเหนือของประเทศอินเดีย

ในช่วงไตรมาสที่ 3 ของปี พ.ศ. 2562 บริษัทได้เข้าซื้อกิจการเป็นครั้งที่ 3 โดยการซื้อ Sun Packaging System ในประเทศสหรัฐอเมริกาสำหรับเอมิเรตส์ ซึ่งบริษัทดังกล่าวมีโรงงานตั้งอยู่ที่เมืองชาร์จาห์

ในช่วงไตรมาสที่ 4 ของปี พ.ศ. 2562 บริษัทได้ทำการเพิ่มทุนจำนวน 800 ล้านบาท เพื่อเตรียมความพร้อมทางการเงินสำหรับโอกาสในอนาคต

ปัจจุบันบริษัท และบริษัทในเครือ มีโรงงานรวมกันทั้งหมด 11 โรงงาน ตั้งอยู่ใน 3 ประเทศ ได้แก่ ประเทศไทย อินเดีย และสหรัฐอเมริกาสำหรับเอมิเรตส์

อดีตที่ผ่านมาในช่วงปี พ.ศ. 2560 ถึง 2561 ทางบริษัทได้รับรางวัล ธรรมมาภิบาลดีเด่น (CG)² ระดับ 4 ดาว (ดีมาก)

ผลประกอบการของบริษัท พลาสติก และหีบห่อไทย จำกัด (มหาชน) ในช่วง 3 ปีที่ผ่านมา มีอัตราการโตเฉลี่ยต่อปีแบบทบต้น (CAGR) ของ กำไรก่อนหักต้นทุนทางการเงิน ภาษี และค่าเสื่อมราคา (EBITDA) ถึง 51% และ มีอัตราการโตเฉลี่ยต่อปีแบบทบต้น (CAGR) ของ กำไรต่อหุ้น (EPS) ถึง 17%

คณะบริหารมีความเห็นไปในทิศทางเดียวกัน ที่จะมุ่งเน้นไปในธุรกิจที่หลากหลาย defensive และไม่แปรผันตามฤดูกาล และยังคงสร้างรายได้ในระดับที่ดีให้กับบริษัท นอกจากนี้บริษัทยังบริหารสัดส่วนหนี้สินต่อทุนที่ระดับ 0.87 เท่า ณ วันสิ้นปี พ.ศ. 2562 นอกจากนี้บริษัทตั้งเป้าที่จะเพิ่มกำไรก่อนหักต้นทุนทางการเงิน ภาษี และค่าเสื่อมราคาจากการดำเนินงานปกติ (Core EBITDA) อีกหนึ่งเท่าตัว ภายในปี พ.ศ. 2567 และนำบริษัทเข้าไปจดทะเบียนซื้อขายในตลาดหลักทรัพย์แห่งประเทศไทย (SET)

²สมาคมส่งเสริมสถาบันกรรมการบริษัทไทย (Thai Institute of Directors)

³สิ้นสุด ณ วันที่สิ้นปี พ.ศ. 2562

งบการเงินรวม

ล้านบาท	ไตรมาส 4/2562			ไตรมาส 3/2562			ไตรมาส 4/2561		
	ไตรมาส 4/2562	ไตรมาส 3/2562	%Δ	ไตรมาส 4/2562	ไตรมาส 4/2561	%Δ	2562	2561	%Δ
รายได้จากการขาย	946.1	876.9	7.9%	946.1	968.1	-2.3%	3,755.8	2,528.0	48.6%
ต้นทุนขาย	759.6	727.5	4.4%	759.6	810.6	-6.3%	3,096.2	2,159.5	43.4%
กำไรขั้นต้น	186.4	149.5	24.7%	186.4	157.5	18.3%	659.6	368.5	79.0%
อัตราร้อยละ กำไรขั้นต้น	19.7%	17.0%	2.7%	19.7%	16.3%	3.4%	0.2	0.1	3.0%
ค่าใช้จ่ายในการขาย และบริหาร	109.6	107.0	2.4%	109.6	130.6	-16.1%	410.4	335.9	22.2%
รายได้อื่น	9.4	11.4	-17.3%	9.4	5.1	83.5%	46.3	57.6	-19.6%
กำไรก่อนหักต้นทุนทางการเงิน ภาษี และค่าเสื่อมราคา	163.2	131.1	24.5%	163.2	106.7	53.0%	584.3	279.6	108.9%
อัตราร้อยละ กำไรก่อนหักต้นทุนทางการเงิน ภาษี และค่าเสื่อมราคา	17.1%	14.8%	2.3%	17.1%	11.0%	6.1%	0.2	0.1	4.6%
กำไรก่อนหักต้นทุนทางการเงิน ภาษี และค่าเสื่อมราคาจากการดำเนินงาน	164.9	137.4	20.0%	164.9	133.9	23.2%	610.1	330.4	84.7%
อัตราร้อยละ กำไรก่อนหักต้นทุนทางการเงิน ภาษี และค่าเสื่อมราคาจากการดำเนินงาน	17.3%	15.5%	1.8%	17.3%	13.8%	3.5%	0.2	0.1	3.3%
ค่าเสื่อมราคา และค่าตัดจำหน่าย	76.9	77.2	-0.4%	76.9	74.6	3.1%	288.8	189.5	52.4%
กำไรก่อนหักต้นทุนทางการเงิน และภาษี	86.3	53.9	60.1%	86.3	32.1	168.9%	295.5	90.1	227.8%
กำไรก่อนหักต้นทุนทางการเงิน และ ภาษีจากการดำเนินงานปกติ	88.0	60.2	46.2%	88.0	59.3	48.4%	321.3	140.9	128.1%
อัตราร้อยละ กำไรก่อนหักต้นทุนทางการเงิน และ ภาษีจากการดำเนินงานปกติ	9.2%	6.8%	2.4%	9.2%	6.1%	3.1%	8.4%	5.4%	3.0%
ค่าใช้จ่ายทางการเงิน	34.6	34.1	1.5%	34.6	39.1	-11.4%	141.0	55.9	152.0%
กำไรก่อนภาษี	51.7	19.8	160.8%	51.7	-7.0	841.7%	154.5	34.2	351.9%
กำไรก่อนภาษีจากการดำเนินงานปกติ	53.3	26.1	104.7%	53.3	20.2	163.9%	180.3	84.9	112.3%
อัตราร้อยละ กำไรก่อนภาษีจากการดำเนินงานปกติ	5.6%	2.9%	2.6%	5.6%	2.1%	3.5%	4.7%	3.3%	1.5%
ภาษีเงินได้นิติบุคคล	0.3	-2.6	112.9%	0.3	14.6	-97.7%	-8.6	11.5	-174.3%
กำไรสุทธิ	51.3	22.4	128.9%	51.3	-21.6	337.8%	163.1	22.7	619.3%
อัตราร้อยละ กำไรสุทธิ	5.4%	2.5%	2.8%	5.4%	-2.2%	7.6%	4.3%	0.9%	3.4%
กำไรสุทธิจากการดำเนินงานปกติ	52.7	27.4	92.1%	52.7	-3.9	1461.2%	183.7	42.7	330.7%
อัตราร้อยละ กำไรสุทธิจากการดำเนินงานปกติ	5.5%	3.1%	2.4%	5.5%	-0.4%	5.9%	4.8%	1.6%	3.2%
ส่วนที่เป็นกำไรสุทธิของบริษัท	45.8	17.5	162.2%	45.8	-17.2	366.1%	138.8	31.5	341.1%
อัตราร้อยละ ส่วนที่เป็นกำไรสุทธิของบริษัท	0.0	0.0	2.8%	0.0	0.0	6.6%	0.0	0.0	2.4%
ส่วนที่เป็นกำไรสุทธิของบริษัท จาก การดำเนินงานปกติ	47.1	22.5	109.8%	47.1	-3.0	1686.3%	159.5	51.5	209.9%
อัตราร้อยละ ส่วนที่เป็นกำไรสุทธิของบริษัท จาก การดำเนินงานปกติ	4.9%	2.5%	2.4%	4.9%	-0.3%	5.2%	4.2%	2.0%	2.2%
รายได้/(ค่าใช้จ่าย) ที่เกิดขึ้นนอกเหนือจากการดำเนินงานปกติ (ล้านบาท)				ไตรมาส 4/2562	ไตรมาส 3/2562	ไตรมาส 4/2561	สิ้นสุด 31 ธ.ค. 62	สิ้นสุด 31 ธ.ค. 61	
ค่าใช้จ่ายที่เกี่ยวกับการเข้าซื้อกิจการ Sunrise Containers และ Sun packaging Systems				-	-	(26.8)	-	(82.5)	
ค่าใช้จ่ายที่เกี่ยวกับการเข้าซื้อกิจการ Custom Pack				(1.7)	(6.2)	(0.4)	(25.8)	(9.4)	
ผลรวม				(1.7)	(6.2)	(27.2)	(25.8)	(91.9)	

ในไตรมาสที่ 4 ของปี 2562 ส่วนที่เป็นกำไรสุทธิของบริษัท จาก การดำเนินงานปกติเท่ากับ 47 ล้านบาท เพิ่มขึ้น 1,686% เมื่อเทียบกับช่วงเวลาเดียวกันของปีที่แล้ว⁴ และเพิ่มขึ้น 110% เมื่อเทียบกับไตรมาสที่ผ่านมา

บริษัทมีกำไรก่อนหักต้นทุนทางการเงิน ภาษี และค่าเสื่อมราคาจากการดำเนินงานปกติเพิ่มขึ้น 20% เทียบกับไตรมาสที่ผ่านมา และ เพิ่มขึ้น 23% เทียบกับช่วงเวลาเดียวกันของปีที่แล้ว

ผลการดำเนินงานเป็นที่น่าพึงพอใจทั้งในส่วนของกลุ่มธุรกิจในประเทศไทย และกลุ่มธุรกิจภายใต้แบรนด์ SUNPET (ซึ่งประกอบด้วย การดำเนินงานในประเทศ อินเดีย และประเทศสหรัฐอเมริกา) แม้เศรษฐกิจจะมีการชะลอตัวก็ตาม

แนวโน้มรายได้ของกลุ่มบริษัทเป็นไปในทิศทางที่ดีทั้ง 3 ประเทศ เนื่องจากความสัมพันธ์ที่ดีต่อลูกค้าและมีความหลากหลายของผลิตภัณฑ์ที่ผลิต

⁴ ในปี พ.ศ. 2561 ผลประกอบการถูกกระทบด้วยค่าใช้จ่ายต่างๆ เช่น ค่าเสื่อมราคา และค่าตัดจำหน่าย รวมถึงค่าใช้จ่ายภาษีหลังการควบรวมกิจการ TPAC India และ Sunrise Container Limited ที่ประเทศอินเดีย เช่นเดียวกับค่าใช้จ่ายทางการเงินที่สูงสุดในช่วงเวลานั้น

กลุ่มธุรกิจในประเทศไทย

กลุ่มธุรกิจในประเทศไทยมีฐานการผลิต 4 แห่ง โดยโรงงานทั้ง 3 ที่ ตั้งอยู่ทางทิศตะวันตกเฉียงใต้ และโรงงานอีกแห่งตั้งอยู่ทางทิศตะวันออกเฉียงเหนือของ กรุงเทพมหานคร

ล้านบาท	ไตรมาส 4/2562	ไตรมาส 3/2562	%Δ	ไตรมาส 4/2562	ไตรมาส 4/2561	%Δ	2562	2561	%Δ
รายได้จากการขาย	426.2	412.1	3.4%	426.2	442.6	-3.7%	1,747.5	1,787.9	-2.3%
ต้นทุนขาย	344.1	343.4	0.2%	344.1	379.6	-9.4%	1,446.0	1,537.9	-6.0%
กำไรขั้นต้น	82.1	68.6	19.7%	82.1	63.0	30.4%	301.5	250.0	20.6%
อัตราร้อยละ กำไรขั้นต้น	19.3%	16.7%	2.6%	19.3%	14.2%	5.0%	17.3%	14.0%	3.3%
ค่าใช้จ่ายในการขาย และบริหาร	52.7	53.4	-1.4%	52.7	44.6	18.1%	211.8	186.0	13.9%
รายได้อื่น	4.5	3.0	49.8%	4.5	4.7	-3.8%	14.2	13.7	3.2%
กำไรก่อนหักต้นทุนทางการเงิน ภาษี และค่าเสื่อมราคา	67.4	49.6	35.7%	67.4	55.2	22.1%	232.6	211.1	10.2%
อัตราร้อยละ กำไรก่อนหักต้นทุนทางการเงิน ภาษี และค่าเสื่อมราคา	15.6%	12.0%	3.7%	15.6%	12.3%	3.3%	13.2%	11.7%	1.5%
กำไรก่อนหักต้นทุนทางการเงิน ภาษี และค่าเสื่อมราคาจากการดำเนินงาน	69.0	55.9	23.5%	69.0	55.5	24.3%	258.4	220.5	17.2%
อัตราร้อยละ กำไรก่อนหักต้นทุนทางการเงิน ภาษี และค่าเสื่อมราคาจากการดำเนินงานปกติ	16.0%	13.5%	2.6%	16.0%	12.4%	3.6%	14.7%	12.2%	2.4%
รายได้/(ค่าใช้จ่าย)ที่เกิดขึ้นนอกเหนือจากการดำเนินงานปกติ (ล้านบาท)				ไตรมาส 4/2562	ไตรมาส 3/2562	ไตรมาส 4/2561	สิ้นสุด 31 ธ.ค.62	สิ้นสุด 31 ธ.ค.61	
ค่าใช้จ่ายที่เกี่ยวข้องกับการเข้าซื้อกิจการ Sunrise Containers และ Sun packaging Systems				(1.7)	(6.2)	(0.4)	(17.0)	(7.3)	
ค่าใช้จ่ายที่เกี่ยวข้องกับการเข้าซื้อกิจการ Custom Pack				-	-	-	-	(2.1)	
ค่าใช้จ่ายที่เกี่ยวข้องกับการสำรองเพื่อผลประโยชน์ของพนักงาน				-	-	-	(8.8)	-	
รายได้จากเงินปันผล				(1.7)	(6.2)	(0.4)	(25.8)	(9.4)	
ผลรวม				(1.7)	(6.2)	(0.4)	(25.8)	(9.4)	

ไตรมาสที่ 4 ของปี พ.ศ. 2562 กลุ่มธุรกิจในประเทศไทย มีกำไรก่อนหักต้นทุนทางการเงิน ภาษี และค่าเสื่อมราคาจากการดำเนินงานปกติเท่ากับ 69 ล้านบาท เพิ่มขึ้น 24% เมื่อเทียบกับไตรมาสที่ผ่านมา และเพิ่มขึ้น 24% เมื่อเทียบกับไตรมาสเดียวกันของปีที่แล้ว

จากผลการดำเนินงานทั้งปี 2562 กลุ่มธุรกิจในประเทศไทย มีกำไรก่อนหักต้นทุนทางการเงิน ภาษี และค่าเสื่อมราคาจากการดำเนินงานปกติเท่ากับ 258 ล้านบาท เพิ่มขึ้น 17% เมื่อเทียบกับปีที่แล้ว

การเติบโตของกำไรก่อนหักต้นทุนทางการเงิน ภาษี และค่าเสื่อมราคาจากการดำเนินงานปกติในไตรมาสที่ 4 ของปี 2562 เทียบกับไตรมาสที่แล้ว เป็นผลมาจาก

1. จำนวนโครงการที่เพิ่มขึ้น
2. การเติบโตอย่างมีประสิทธิภาพของแต่ละหน่วยงาน
3. ส่วนต่างจากราคาของวัตถุดิบที่ลดลงในระหว่างปี

ไตรมาสที่ 4 ของปี 2562 บริษัท ทีแพค แพคเกจจิ้ง (บางนา) จำกัด (เดิมคือบริษัท คัสตอม แพค จำกัด ซึ่งซื้อกิจการมาเมื่อเดือนพ.ศ. 61) มีผลประกอบการที่ดี นอกจากนี้ บริษัท ทีแพค แพคเกจจิ้ง (บางนา) จำกัด ยังสามารถรองรับการผลิตได้อีกมาก และถือว่าเป็นฐานการผลิตที่มีประสิทธิภาพสูง ซึ่งสิ่งนี้จะเป็นตัวช่วยที่สำคัญต่อการเพิ่มกำไรของกลุ่มบริษัท

เมื่อมองภาพรวมของปี 2562 เป็นปีที่น่าพึงพอใจสำหรับกลุ่มธุรกิจในประเทศไทย อีกทั้งยังตั้งเป้าหมายที่จะเพิ่มอัตราการเติบโตของกำไรก่อนหักต้นทุนทางการเงิน ภาษี และค่าเสื่อมราคา ให้มากกว่าร้อยละสิบ ในปี 2563 อีกครั้ง

Thai Plaspac Public Company Limited

77 Soi Thian Thaley 30, Bang Khun Thian-Chay Thaley Road, Tha Kham, Bang Khun Thian, Bangkok 10150, Thailand

t 66-2 897 2250-1 | 66-2 897 2529-30 f 66-2 897 2531 | 66-2 897 2426 w www.tpacpackaging.com

COMPANY REGISTRATION NO. AND TAX ID : 0107547000575

กลุ่มธุรกิจ SUNPET ในประเทศไทย และสหรัฐอเมริกา

ฐานการผลิตของกลุ่มบริษัท ใน ประเทศไทยและสหรัฐอเมริกาดำเนินการผลิตบรรจุภัณฑ์ภายใต้แบรนด์ SUNPET ตั้งแต่ปี พ.ศ. 2541 และส่งออกมากกว่า 10 ประเทศ อีกทั้งยังเสนอบรรจุภัณฑ์หลากหลายประเภท ทั้งบรรจุภัณฑ์แบบ PET และบรรจุภัณฑ์ให้แก่อุปกรณ์

ล้านบาท	ไตรมาส 4/2562	ไตรมาส 3/2562	%Δ	ไตรมาส 4/2562	ไตรมาส 4/2561	%Δ	2562	2561	%Δ
รายได้จากการขาย	519.2	464.9	11.7%	519.2	525.5	-1.2%	2,008.3	740.2	171.3%
ต้นทุนขาย	412.5	372.3	10.8%	412.5	431.0	-4.3%	1,636.1	621.7	163.2%
กำไรขั้นต้น	106.6	92.5	15.2%	106.6	94.5	12.8%	372.1	118.5	214.1%
อัตราร้อยละ กำไรขั้นต้น	20.5%	19.9%	0.6%	20.5%	18.0%	2.5%	18.5%	16.0%	2.5%
ค่าใช้จ่ายในการขาย และบริหาร	56.9	53.5	6.4%	56.9	86.1	-33.9%	198.6	149.2	33.1%
รายได้อื่น	5.0	8.3	-40.6%	5.0	0.6	733.0%	32.1	2.0	1502.9%
กำไรก่อนหักต้นทุนทางการเงิน ภาษี และค่าเสื่อมราคา	93.5	83.8	11.5%	93.5	51.5	81.4%	351.7	27.4	1185.0%
อัตราร้อยละ กำไรก่อนหักต้นทุนทางการเงิน ภาษี และค่าเสื่อมราคา	17.8%	17.7%	0.1%	17.8%	9.8%	8.0%	17.2%	3.7%	13.5%
กำไรก่อนหักต้นทุนทางการเงิน ภาษี และค่าเสื่อมราคาจากการดำเนินงานปกติ	93.5	83.8	11.5%	93.5	78.3	19.3%	351.7	109.8	220.2%
อัตราร้อยละ กำไรก่อนหักต้นทุนทางการเงิน ภาษี และค่าเสื่อมราคาจากการดำเนินงานปกติ	17.8%	17.7%	0.1%	17.8%	14.9%	2.9%	17.2%	14.8%	2.4%
รายได้/(ค่าใช้จ่าย)ที่เกิดขึ้นนอกเหนือจากการดำเนินงานปกติ (ล้านบาท)	ไตรมาส 4/2562	ไตรมาส 3/2562	ไตรมาส 4/2561	สิ้นสุด 31 ธ.ค.62	สิ้นสุด 31 ธ.ค.61				
ค่าใช้จ่ายเกี่ยวกับการเข้าซื้อกิจการ Sunrise Containers และ Sun packaging Systems	0.0	0.0	-26.8	0.0	-82.5				
ผลรวม	0.0	0.0	-26.8	0.0	-82.5				

ไตรมาสที่ 4 ของปี 2562 ธุรกิจภายใต้แบรนด์ SUNPET มีกำไรก่อนหักต้นทุนทางการเงิน ภาษี และค่าเสื่อมราคาจากการดำเนินงานปกติเพิ่มขึ้น 12% เทียบกับ

ไตรมาสที่ผ่านมา และเพิ่มขึ้น 19% เทียบกับปีที่แล้ว

ไตรมาสที่ 4 ของปี 2562 เป็นไตรมาสแรกที่นำเอาธุรกิจในประเทศไทยสหรัฐอเมริกาเข้ามาคิดรวมในงบการเงินรวมครบ3เดือน เนื่องจากในไตรมาสที่ 3 ของปี 2562 นำมาคิดรวมในงบการเงินรวมเพียง2เดือน

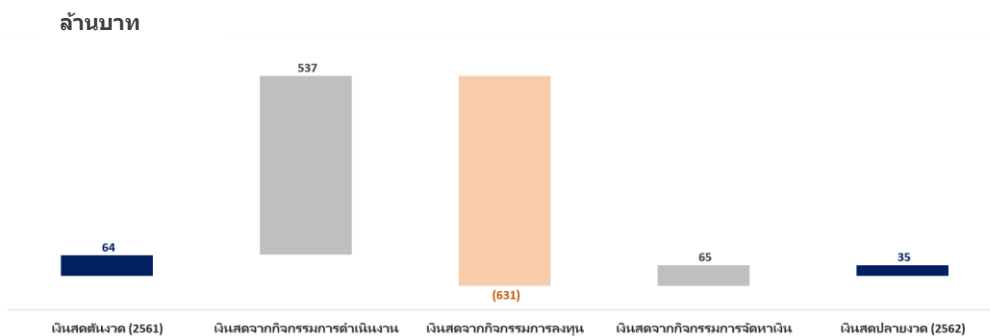
ธุรกิจภายใต้แบรนด์ SUNPET เข้ามารวมกับTPAC ได้เป็นอย่างดี

ไตรมาสที่ 4 ของปี 2562 ได้ทำการวางระบบและเริ่มใช้ระบบวางแผนทรัพยากรทางธุรกิจ (ERP) ที่กิจการในประเทศไทยสหรัฐอเมริกา ส่วนในประเทศไทย อินเดียที่ตั้งเป้าที่จะเริ่มดำเนินการวางระบบภายใน 6 เดือนแรก ของปี 2563

ผลสืบเนื่องจากมีทีมบริหารที่แข็งแกร่งเป็นพื้นฐาน เราคาดหวังว่าธุรกิจในประเทศไทยและสหรัฐอเมริกา จะเป็นกลุ่มธุรกิจหลักที่จะเติบโตยิ่งขึ้นในอนาคต

งบกระแสเงินสดรวม

ล้านบาท	2562	2561	% Δ
กระแสเงินสดจากการดำเนินงาน			
กำไรก่อนภาษี	154.5	34.2	351.9%
ปรับปรุง : ค่าเสื่อมราคา และค่าตัดจำหน่าย	288.8	189.5	52.4%
ปรับปรุง : รายการปรับปรุงอื่น ๆ	157.8	26.8	487.9%
กำไรจากกิจกรรมดำเนินงาน ก่อนการเปลี่ยนแปลงในสินทรัพย์ และหนี้สินดำเนินงาน	601.1	250.5	139.9%
สินทรัพย์ และหนี้สินดำเนินงานเปลี่ยนแปลงสุทธิ	-18.3	206.6	-108.9%
สินทรัพย์ และหนี้สินดำเนินงานเปลี่ยนแปลงสุทธิ อื่นๆ	0.0	0.0	n/a
เงินสดจากกิจกรรมดำเนินงาน	582.8	457.2	27.5%
รับคืนภาษีเงินได้นิติบุคคล	0.0	20.0	-100.0%
ชำระภาษีเงินได้นิติบุคคล	-45.5	-43.5	4.5%
เงินสดสุทธิจากกิจกรรมดำเนินงาน	537.3	433.7	23.9%
กระแสเงินสดจากกิจกรรมการลงทุน			
ซื้อสินทรัพย์ถาวร	-228.0	-149.8	52.2%
เงินรับจากการขายอุปกรณ์	12.3	2.0	516.6%
เงินสดจ่ายเงินลงทุนในบริษัทย่อย	-375.1	-2257.1	-83.4%
เงินปันผลรับจากบริษัทย่อย	0.0	0.0	n/a
อื่นๆ			
เงินสดสุทธิใช้ไปในกิจกรรมลงทุน	-631.1	-2404.5	-73.8%
กระแสเงินสดจากกิจกรรมการจัดหาเงิน			
เงินกู้ยืมระยะสั้นจากธนาคารเพิ่มขึ้น (ลดลง)	91.0	214.9	-57.6%
เงินฝากธนาคารที่ภาระค่าประกันเพิ่มขึ้น	0.0	-51.6	100.0%
เงินกู้ยืมระยะยาวจากธนาคารเพิ่มขึ้น (ลดลง)	374.2	1395.0	-73.2%
เงินสดรับจากหุ้นกู้	0.0	601.0	-100.0%
จ่ายเงินกู้ยืมระยะยาวจากธนาคาร	-998.5	-55.4	1703.7%
เงินจ่ายค่าธรรมเนียมทางการเงิน	-1.9	-36.5	-94.9%
ค่าใช้จ่ายทางการเงิน	-142.6	-74.3	92.0%
จ่ายเงินปันผล	0.0	-7.6	100.0%
เงินสดรับจากการเพิ่มทุน	796.8	0.0	n/a
เงินสดสุทธิจากกิจกรรมจัดหาเงิน	119.1	1985.5	-94.0%
ผลต่างจากการแปลงค่างบการเงินที่เป็นเงินตราต่างประเทศลดลง	-54.6	-56.3	-3.0%
เงินสด และเทียบเท่าเงินสด เปลี่ยนแปลง	-29.3	-41.6	-29.7%
เงินสด และเทียบเท่าเงินสด ต้นงวด	64.0	105.5	-39.4%
เงินสด และเทียบเท่าเงินสด คงเหลือปลายงวด	34.7	63.9	-45.8%



*เงินสดจากกิจกรรมจัดหาเงิน: รวมผลต่างจากการแปลงค่างบการเงินที่เป็นเงินตราต่างประเทศ (54 ล้านบาท)

Thai Plaspac Public Company Limited

77 Soi Thian Thaley 30, Bang Khun Thian-Chay Thaley Road, Tha Kham, Bang Khun Thian, Bangkok 10150, Thailand

☎ 66-2 897 2250-1 | 66-2 897 2529-30 ☎ 66-2 897 2531 | 66-2 897 2426 🌐 www.tpacpackaging.com

COMPANY REGISTRATION NO. AND TAX ID : 0107547000575

งบแสดงฐานะทางการเงินรวม

ล้านบาท	สิ้นสุด 31 ธ.ค. 62	สิ้นสุด 30 ก.ย. 62	% Δ	สิ้นสุด 31 ธ.ค. 62	สิ้นสุด 31 ธ.ค. 61	% Δ
เงินสดและรายการเทียบเท่าเงินสด	34.7	54.6	-36.5%	34.7	64.0	-45.8%
ลูกหนี้การค้าและลูกหนี้อื่น	783.9	734.6	6.7%	783.9	833.6	-6.0%
สินค้าคงเหลือ	287.4	291.2	-1.3%	287.4	293.3	-2.0%
เงินลงทุนชั่วคราว	55.6	102.0	-45.5%	55.6	-	n/a
เงินจ่ายล่วงหน้าค่าวัตถุดิบ	74.8	-	n/a	74.8	-	n/a
สินทรัพย์หมุนเวียนอื่น	51.2	53.7	-4.7%	51.2	23.0	122.5%
รวมสินทรัพย์หมุนเวียน	1,287.6	1,236.1	4.2%	1,287.6	1,213.8	6.1%
เงินฝากธนาคารที่มีภาระค่าประกัน	25.8	35.9	-28.0%	25.8	51.6	-50.0%
เงินลงทุนในบริษัทย่อย	-	-	n/a	-	-	n/a
เงินลงทุนระยะยาวอื่น	9.0	-	n/a	9.0	-	n/a
ที่ดิน อาคาร และอุปกรณ์	1,480.6	1,498.1	-1.2%	1,480.6	1,480.9	0.0%
ค่าความนิยม	1,010.1	1,035.0	-2.4%	1,010.1	942.6	7.2%
สินทรัพย์ไม่มีตัวตน	396.6	416.5	-4.8%	396.6	396.5	0.0%
สินทรัพย์ภาษีเงินได้รอการตัดบัญชี	7.8	6.9	12.9%	7.8	4.9	58.5%
ภาษีเงินได้หัก ณ ที่จ่าย	93.2	84.9	9.7%	93.2	58.4	59.6%
เงินจ่ายล่วงหน้าค่าแม่พิมพ์	30.5	27.1	12.3%	30.5	17.4	75.3%
สัญญาที่เกิดจากสิทธิ์ในการซื้อหุ้นที่ผู้มีส่วนได้เสียที่ไม่มีอำนาจควบคุมของบริษัทย่อยออกให้แก่บริษัท	8.8	8.8	0.0%	8.8	-	n/a
สินทรัพย์ไม่หมุนเวียนอื่น	36.6	38.7	-5.3%	36.6	23.7	54.3%
รวมสินทรัพย์	4,386.7	4,388.1	0.0%	4,386.7	4,189.8	4.7%
เงินกู้ยืมระยะสั้นจากธนาคาร	377.4	333.1	13.3%	377.4	286.4	31.8%
เจ้าหนี้การค้า และเจ้าหนี้อื่น	292.6	268.1	9.1%	292.6	303.9	-3.7%
ส่วนของหุ้นกู้ระยะยาวที่ถึงกำหนดชำระภายในหนึ่งปี	53.7	55.1	-2.6%	53.7	-	n/a
ส่วนของเงินกู้ยืมระยะยาวจากธนาคารที่ถึงกำหนดชำระภายในหนึ่งปี	135.0	471.9	-71.4%	135.0	208.5	-35.2%
หนี้สินหมุนเวียนอื่น	24.2	34.5	-29.7%	24.2	15.2	59.5%
รวมหนี้สินหมุนเวียน	882.9	1,162.6	-24.1%	882.9	813.9	8.5%
เงินกู้ยืมระยะยาวจากหุ้นกู้ – สกัดจากส่วนที่ถึงกำหนดชำระภายในหนึ่งปี	464.4	475.1	-2.2%	464.4	567.8	-18.2%
เงินกู้ยืมระยะยาวจากธนาคาร – สกัดจากส่วนที่ถึงกำหนดชำระภายในหนึ่งปี	611.8	1,116.1	-45.2%	611.8	1,170.2	-47.7%
หนี้สินที่เกิดจากสิทธิ์ที่ออกให้แก่ผู้มีส่วนได้เสียที่ไม่มีอำนาจควบคุมของบริษัทย่อยในการขายหุ้นในบริษัท	469.1	470.3	-0.2%	469.1	463.2	1.3%
หนี้สินภาษีเงินได้รอการตัดบัญชี	47.9	49.5	-3.3%	47.9	66.2	-27.6%
สำรองผลประโยชน์ระยะยาวของพนักงาน	61.1	54.8	11.5%	61.1	35.9	70.0%
รวมหนี้สิน	2,537.2	3,328.4	-23.8%	2,537.2	3,117.2	-18.6%
หุ้นสามัญ	326.6	255.0	28.1%	326.6	255.0	28.1%
หุ้นที่ออกและชำระแล้ว	326.5	253.8	28.7%	326.5	253.8	28.7%
ส่วนเกินมูลค่าหุ้น	1,027.0	302.9	239.0%	1,027.0	302.9	239.0%
จัดสรรแล้ว - สำรองตามกฎหมาย	28.6	25.5	12.2%	28.6	25.5	12.2%
กำไรสะสม	636.3	597.6	6.5%	636.3	506.7	25.6%
องค์ประกอบอื่นของส่วนของผู้ถือหุ้น	(274.0)	(218.5)	25.4%	(274.0)	(56.3)	386.9%
ส่วนของผู้ถือหุ้นของบริษัทฯ	1,744.4	961.3	81.5%	1,744.4	1,032.7	68.9%
ส่วนของผู้มีส่วนได้เสียที่ไม่มีอำนาจควบคุมของบริษัทย่อย	105.1	98.4	6.8%	105.1	39.9	163.2%
รวมส่วนของผู้ถือหุ้น	1,849.5	1,059.7	74.5%	1,849.5	1,072.6	72.4%
รวมหนี้สิน และส่วนของผู้ถือหุ้น	4,386.7	4,388.1	0.0%	4,386.7	4,189.8	4.7%

ในไตรมาสที่ 4 ปี พ.ศ. 2562 งบแสดงฐานะทางการเงินรวมแข็งแกร่งมากขึ้นหลังจากการเพิ่มทุน 800 ล้านบาท

ทำให้สัดส่วนของหนี้สินสุทธิต่อทุนอยู่ที่ระดับ 0.87 เท่า เตรียมพร้อมสำหรับโอกาสที่จะเข้ามาในอนาคต